

СЛУЖБА ПО ТЪРГОВСКО-ИКОНОМИЧЕСКИТЕ ВЪПРОСИ – СЕУЛ

Република Корея – Бизнес компас

Споразумението за свободна търговия между ЕС и Корея – две години от влизането в сила

Според статистическите данни на Корея, след влизането в сила на Споразумението за свободна търговия между ЕС и Корея през юли 2011 г., двустранната търговия първо се увеличи през 2011 г. и след това леко намалява през 2012 г., като се стабилизира около 100 млрд. щ.д. Износът на ЕС за Корея нарасна много (от 39 млрд. щ.д. през 2010 г. до 47 млрд. щ.д. през 2011 г. и 50 млрд. щ.д. през 2012 г.), докато корейските износ за ЕС намалява 2011-2012 (от 56 млрд. щ.д. до съответно 49 млрд.щ.д.). В резултат на това, за първи път от години, в двустранния стокообмен между ЕС и Корея се постигна положително търговско салдо през 2012 г.

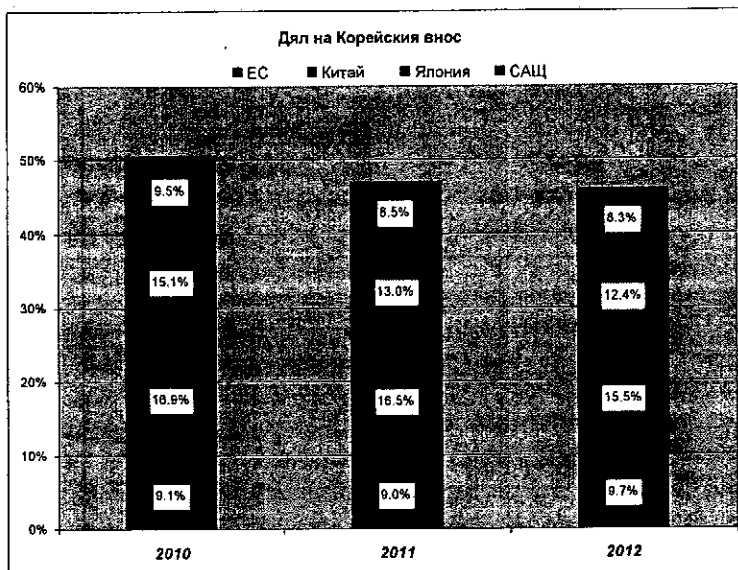
(щ.дол)	2010	2011	2012	2012/2011
Другите страни	425,301,170	524,374,949	519,581,584	-0.9%
Китай	71,696,453	86,425,821	80,777,791	-6.5%
Япония	64,279,363	68,301,925	64,350,837	-5.8%
САЩ	40,423,302	44,567,237	43,337,402	-2.8%
ЕС	38,712,959	47,405,753	50,359,339	6.2%
Корея - износ				
Другите страни	467,375,080	556,513,835	548,075,929	-1.5%
Китай	116,917,270	134,204,926	134,331,099	0.1%
Япония	28,207,510	39,712,548	38,850,174	-2.2%
САЩ	49,822,805	56,203,001	58,523,678	4.1%
ЕС	53,583,777	55,735,911	49,378,559	-11.4%
Другите страни	892,676,250	1,080,888,784	1,067,657,513	-1.2%
Китай	188,613,723	220,630,747	215,108,890	-2.5%
Япония	92,486,873	108,014,473	103,201,011	-4.5%
САЩ	90,246,107	100,770,238	101,861,080	1.1%
ЕС	92,296,736	103,141,664	99,737,898	-3.3%

Източник: Корейска асоциация за международна търговия /KITA/

С влизането в сила на ССТ може частично да се обясни това добро представяне на износа от ЕС за Корея, тъй като средното ниво на митата преди ССТ беше относително по-високо в Корея (12,2%), отколкото в ЕС (6,6%).

Износът от ЕС на петрол от Северно море (сочи от 1.2 млрд. щ.д. през 2011 г. до 5 милиарда през 2012 г. с премахването на 3% мито); машини и моторни превозни средства и части, най-много бе повлиян от ССТ.

Като цяло ЕС е този, който е с най-голямо увеличение дела си на корейския внос общо през миналата година.



Въпреки, че корейският износ намаля след влизането в сила на ССТ, не следва да се прави заключение, че Споразумението е от полза само за ЕС и не за Корея. В действителност, според Корейските митнически служби, степента на използване на митническите преференции е по-висока от страна на корейските износители (66% през 2011 г., 81% през 2012 г. и 84% началото на 2013 г.), отколкото от страна на ЕС (47% през 2011 г., 67% през 2012 г. и 68% в началото на 2013 г.).

Намаляването на корейския износ за ЕС най-вече се обяснява със спад на износа на кораби (който от 13.6 млрд. щ.дол. през 2010 г. слезе до 12,5 млрд. през 2011 г. и 7,8 млрд. през 2012 г.), както и на износа на електроника (който спадна от 11.1 млрд. щ.д. през 2010 г. до 8,8 млрд. щ.д. през 2011 г. и 7,9 млрд. щ.д. през 2012 г.).

Резкият спад на износа на кораби е в резултат на глобалния свръх капацитет и свръх предлагане, подхранвани особено от ожесточената конкуренция от Китай, който сега произвежда почти 45% от всички кораби произведени в света, както Корея, и износът не можеше да се облагодетелства от преференциите по Споразумението, тъй като митото в ЕС беше вече 0%, преди влизането в сила на Споразумението.

Спадът в износа на електроника се дължи до голяма степен на преместването на производството от Корея в страните от Югоизточна Азия, по-специално във Виетнам, където Samsung откри големи заводи за производство на смарт-телефони, камери и лаптопи. Тези продукти се изнасят предимно безмитно за ЕС въз основа на Споразумението за ИТ на Световната търговска организация.

Корейските производители могат лесно да преместват производството си, където сметат за изгодно, според разходите за труд и условията за инвестиране. Корейските електронни продукти намират добър пазар в световен мащаб и в ЕС и увеличават пазарния си дял, но това не се отразява в двустранната търговия между ЕС и Корея и статистиката, тъй като преместването на производството е в региона на Източна Азия.

Износът за ЕС на някои продукти произведени в Корея е бил подпомогнат от влизането в сила на Споразумението за свободна търговия, по-специално на частите за автомобили, машините и химикалите.

Корейският износ на автомобили се е увеличил от 6.4 млрд. щ.д. през 2010 г. до 9,3 млрд. през 2011 г., след което намалява през 2012 г. до 8,8 милиарда щ.д. Корейските автомобили се справят добре на депресирания пазар на ЕС, след като са

увеличили пазарния си дял през 2012 година. Въпреки това, трябва да се отбележи, че повечето от колите, продавани в ЕС са произведени в европейските заводи на Hyundai-Kia в Чехия и Словакия.

Република Корея	2008	2009	2010	2011	2012
БВП %	2.3	0.3	6.2	3.6	2.1
Селско и горско стопанство и риболов	5.6	3.2	-4.3	-2	-1
Производство	2.9	-1.5	14.8	7.2	2.2
Строителство	-2.5	1.8	-0.1	-4.6	-1.3
Услуги	2.8	1.2	3.5	2.6	2.4
Разходи за крайно потребление	2	1.2	3.9	2.2	2.2
(Частни)	1.3	0	4.1	2.3	1.8
(Държавни)	4.3	5.6	3	2.1	3.6
Образуване на брутен основен капитал	-1.9	-1	7	-1.1	-1.3
(Строителство)	-2.8	3.4	-1.4	-5.5	-1.5
(Съоръжения)	-1	-9.8	25	3.7	-1.8
Износ на стоки и услуги	6.6	-1.2	14.7	9.5	3.7

- Ръст : най-ниско ниво от 2008. Производството и износет дават обяснение за тенденциите.
- Строителство – постоянно отрицателно.
- Правителствени помощи 2009 + 2012
- 2013 - предвиждан ръст 3%, с нарастване през втората половина. Изгледите за Китай са добри, рискове от слаб растеж за САЩ и ЕС
- Няма активни макро политики. Управление на риска – външен и вътрешен. Намаляване на задлъжнялостта на домакинствата
- инфлация 2.2% през 2012, по-ниска от очакванията, 2011 (4%). BoK's narrowed target band to 2.5%-3.5%
- Бюджет 2013 : Общо няма нарастване на дълг спрямо БВП.

- Корея – общо положително търговско салдо 10 млрд. щ.д. (=1% от общия стокообмен на страната)
- Положителното търговско салдо с ЕС се стопи през 2011 г., превръщайки се в отрицателно
- Положителното търговско салдо с Китай се увеличава
- Положителното търговско салдо със САЩ бележи леко повишаване
- Дефицитът в търговията с Япония намалява
- Търговският дефицитът с Япония изчезва

Корейският внос по държави

- Делът на САЩ и Китай намалява
- Делът на Япония рязко спада
- Увеличение на дела на ЕС
- => ЕС е конкурентноспособен, независимо от ефекта на кризата на Еврото
- [Страните от ASEAN бележат увеличение]

ЕС – износ за Корея

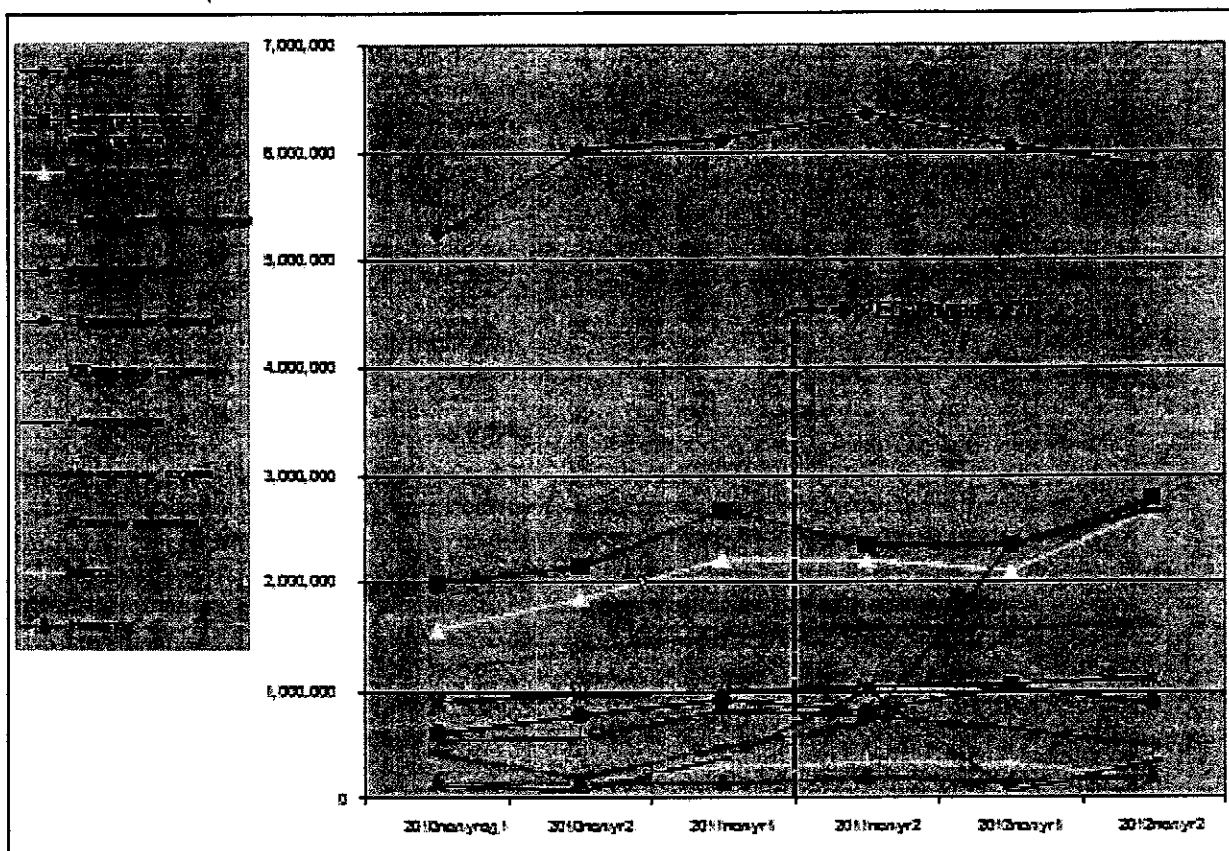
- Машините остават най-важни
- Автомобили, прецизна техника, фармацевтика, кожени изделия : нарастват, бележат постоянен ръст
- Минерални горива : голям скок (Великобритания, Кипър, Испания, Италия, Холандия, Белгия...)
- Месо : износът спада след шапната криза от 2011 г.
- Самолети, авиационно оборудване : променливи стойности

Пазарен дял на ЕС в Корея

ХС	Сектор /Стоки/	% от 2010 Корейски внос	% от 2011 Корейски внос	% of 2012 Корейски внос	% мита намаление
84	Машини	23.7%	25.3%	25.7%	2-8%
85	Електротехника и електроника	6.6%	7.2%	7.7%	0-8%
27	Минерални горива и масла	0.0%	0.7%	2.7%	1.3-8%
87	Транспортни средства и резервни части	43.6%	48.3%	50.9%	0-8%
90	Оптика, прецизна и медицинска апаратура	17.3%	18.3%	17.4%	0-8%
30	Фармацевтика	53.8%	52.1%	52.4%	0-5.5%
29	Органична химия	11.5%	11.8%	13.5%	0-3%

73	Желязо, стомана и изделия	11.7%	14.6%	15.8%	0
39	Пластмаси и изделия	10.2%	10.3%	10.7%	0-3%
72	Желязо и стомана	4.6%	5.7%	4.9%	2-6.5%

ЕС – износ за Корея



- *Машини, електроуреди – с нарастващ дял*
- *Горива, органична химия, изделия от стомана, автомобили: силно нарастващ дял*
- *Фармацевтика, пластмаси : постоянно ниво*
- *Стомана, прецизна техника : намаляващ дял*

Южнокорейският износ надхвърли двойно очакванията за 2013 г. Производствената активност страната обаче се сви за трети пореден месец през август 2013. Износът на Южна Корея се разшири с по-бърз темп през август спрямо предходния месец, подобрявайки перспективите пред местната икономика, показват публикувани данни на Министерството на търговията, промишлеността и енергетиката. Експортът през август нараства със 7,7 на сто на годишна база до 46,365 млрд. долара. Вносът в Южна Корея се е увеличил с 0,8% в сравнение със същия месец година по-рано до 41,449 млрд. долара. Данните за юли показват ръст от 3,2 на сто на годишна база.

По този начин търговският излишък за август 2013 г. достигна 4,916 млрд. долара спрямо 2,54 млрд. долара през юли. Очакванията на корейското финансово министерство са, икономиката на страната да се разшири с 2,7% през текущата година след ръста от 2% през 2012 г. Според икономисти "икономическите перспективи пред Корея продължават да бъдат предизвикателство. Данните за производствената активност показват, че икономическо възстановяване най-вероятно ще се забави. Понижаването на държавните разходи, които също се очаква да спаднат до края на тази година спрямо първоначалните очаквания, ще окажат допълнителен натиск за намаляване на растежа". На фона на отлива на капитали от развиващите се пазари Южна Корея продължава да привлича интереса на инвеститорите, където от началото на месеца август от чужбина нетно са влезли над 3,5 млрд. долара.

Само за периода 1-23 август в Южна Корея чужденци са направили нетни покупки на акции за 900 млн. долара и на облигации за 1,6 млрд. долара, показват данните на централната банка. Освен инвестициите на капиталовия пазар, Южна Корея е привлякла други 1,15 млрд. долара. Износът заема малко над 50% от южнокорейската икономика.. Възстановяването през последните 3-4 месеца доведе до рекорден излишък по текущата сметка през май и юни 2013 г. Наблюдава се значителен отлив на капитали от региона на Югоизточна Азия. Част от тези пари обаче са се насочили към Южна Корея. Само за м. август капиталовият пазар в страната, без покупките на облигации и други финансови инструменти с фиксирана доходност, е привлякъл 1,150 млрд долара, докато всички останали страни от региона отчитат отлив на средства - Индонезия /-0,578 млрд. щ.д./, Филипините /-0,358 млрд щ.д./, Тайланд /- 1,27 млрд щ.д./, Тайван /-1,96 млрд.щ-д-/ , Япония /-1,48 млрд. щ.д./, Индия /-0,79 млрд щ.д./

С изключение на Пакистан и Шри Ланка, Корея е единственият пазар, който успява да привлича чуждестранни инвеститори. По пазарната капитализация, се оказва, че Южна Корея е вторият най-големият развиващ се пазар в света, с малко над 1 трилион долара обща пазарна оценка. Китай е номер едно с над 3 трилиона долара обща пазарна оценка. Корейската валута до известна степен е защитена. Курсът на корейския Вон в сравнение с рублата, индийската рупия или юана, остава стабилен. За това допринася и облигационния пазар в страната. Централната банка на Южна Корея остави основната лихва без промяна /2,5%/ . Пазарите очакват до края на годината Централната банка на Корея да промени курса на политиката си заради продължаващите опасения, че икономиката на Китай ще забави своя растеж. Южна Корея е зависима от Китай, защото най-голям дял от износа е насочен към тази страна. По данни на правителството през юли износът се е увеличил, а през юни се свил. Излишъкът по текущата сметка на страната / която е четвърта най-голяма икономика в Азия/ е в размер на 7,24 млрд. долара и юли е вторият пореден месец, когато салдото по текущата сметка отбелязва високи стойности. Възстановяването на страната се очаква да бъде устойчиво въпреки предизвикателствата пред световното търсене и поевтиняването на японската йена, която прави южнокорейския износ по-неконкурентен. През м.юли Централната банка на Южна Корея повиши прогнозите си за ръст на икономиката на страната за 2013 и 2014 г. съответно БВП да се увеличи с 2,8% тази година и с 4% през 2014 г. През първото тримесечие на 2013 г. БВП на Ю.Корея е нараснал с 0,8% на тримесечна база спрямо очакванията за растеж от 0,9%. По-рано през годината правителството прие допълнителен бюджет от 15,5 млрд. долара – първият фискален стимул от четири години, за да подкрепи икономиката, която расте с под 1% на тримесечна база от близо две години.

**Степен на използване на тарифните квоти /TRQ/ по ССТ между Корея и ЕС
(считано от 30 април, 2013 г.)**

/тонове/

Продукт	1 година обем тарифна квота (А)	Метод	Общо			Степен използва не (%, В/А)
			Общо разпределени	Препоръчано количество	Внос (В)	
Плоска риба	800	Първия подад документи	N/A	N/A	-	0.0
Преработено мляко, сметана	1,000	Търг	1,000	710	710	71.0
Суроватка	3,350	Разрешение за внос	3,350	2,927	2,774	82.8
Масло	350	Търг	279	132	132	37.7
Сирена	4,560	Разрешение за внос	4,560	3,599	3,551	77.9
Натурален пчелен мед	50	Търг	50	1	1	2.0
Портокали	20	Търг	-	-	-	0.0
Малц и ечемик за пивоварни цели	10,000	Разрешение за внос	7,665	4,309	4,309	43.1
Мляко на прах	450	Разрешение за внос	450	205	128	28.4
Хранителни добавки	5,500	Разрешение за внос	5,500	5,212	5,128	93.2
Декстрин	28,000	Разрешение за внос	15,932	10,167	10,167	36.3

В допълнение към стандартните намаления на мита, ССТ между Република Корея и ЕС съдържа количествени тарифни квоти (ТК) за редица продукти, включително: плоска риба, мляко, суроватка, масло, сирене, мед, портокали, малц, мляко на прах, фуражи съставки и декстрин. Споразумението за свободна търговия съдържа също гаранции за чувствителни земеделски продукти произведени в Корея, включително: говеждо и свинско месо, ябълки, малц и ечемик за пивоварни цели, картофено нишесте, женшен, захар, алкохол и декстрини. Защитните тарифи се прилагат, когато определените годишни обеми от даден вид стока бъде надвишен. Понастоящем говеждото месо и ябълките нямат достъп до корейския пазар поради ветеринарни и фитосанитарни забрани, но за говеждото месо има значителен напредък в преговорите по пазарния достъп между ЕС и Корея за отпадане на забраната и се очаква вносет от ЕС в Корея на говеждо месо скоро да започне.

СТИВ - Сеул